

Urząd Marszałkowski Województwa Opolskiego
Departament Polityki Regionalnej i Przestrzennej
Referat Badań i Ewaluacji – Opolskie Obserwatorium Terytorialne

ANALIZA

W ZAKRESIE ZAPOTRZEBOWANIA NA MIEJSCA OPIEKI NAD DZIEĆMI W WIEKU OD 3 DO 6 LAT

Materiał opracowany dla potrzeb
Regionalnego Programu Operacyjnego
Województwa Opolskiego na lata 2014-2020

Opole, luty 2017 roku

Przygotowanie analizy:

Nikola Janusek-Krysińska
Anna Kuźnik
Dorota Matuszewska
Maja Michniewicz
Karina Piziak

Pod kierunkiem:

Waldemara Zadki,
Dyrektora Departamentu Polityki Regionalnej i Przestrzennej

Wydawca:

Urząd Marszałkowski Województwa Opolskiego
Departament Polityki Regionalnej i Przestrzennej
Referat Badań i Ewaluacji – Opolskie Obserwatorium Terytorialne
45-867 Opole, ul. Hallera 9
tel. +48 77 44 82 187, 44 82 188
fax. +48 77 44 82 166
rot@opolskie.pl

Spis treści

Wprowadzenie	4
I. Cel i zakres analizy	4
II. Uwagi metodyczne.....	5
III. Regionalne uwarunkowania społeczne i demograficzne w zakresie opieki nad dziećmi w wieku od 3 do 6 lat.....	6
IV. Wychowanie przedszkolne i opieka nad dziećmi w wieku od 3 do 6 lat w województwie opolskim – na podstawie danych przekazanych przez gminy.....	9
Podsumowanie	22

Wprowadzenie

Analiza stanowi materiał pomocniczy dla uruchomienia konkursów w ramach *Regionalnego Programu Operacyjnego Województwa Opolskiego na lata 2014–2020* (RPO WO 2014–2020), Działania 10.1 *Infrastruktura społeczna na rzecz wyrównania nierówności w dostępie do usług*: Poddziałanie 10.1.2 *Infrastruktura usług społecznych oraz realizacji projektów w tym zakresie*. Potrzeba opracowania analizy została zgłoszona przez Instytucję Zarządzającą RPO WO 2014–2020. W konsekwencji niniejsze opracowanie zostało ujęte w *Planie badań, analiz i ekspertyz Opolskiego Obserwatorium Terytorialnego na 2017 rok w zakresie rozwoju regionalnego województwa opolskiego*.

Okres realizacji analizy nie pozwolił na pozyskanie najnowszych danych, dotyczących dostępności miejsc wychowania przedszkolnego, bezpośrednio z samorządów gminnych, jednakże zaprezentowane w niniejszej analizie dane umożliwiły przedstawienie ogólnej sytuacji w gminach w przedmiotowym zakresie. Opracowanie przygotowano na podstawie *Analizy dostępności miejsc wychowania przedszkolnego w województwie opolskim*, opracowanej przez Opolskie Obserwatorium Terytorialne w 2016 roku, i uzupełniono o aktualne dane statystyczne (GUS). W związku z powyższym niniejsza analiza koncentruje się na zaprezentowaniu danych dotyczących zapotrzebowania na miejsca wychowania przedszkolnego, odwołując do opisu uwarunkowań zewnętrznych i wewnętrznych, przedstawionych w materiale z 2016 roku.

I. Cel i zakres analizy

Wczesna edukacja i opieka nad dziećmi głównie w wieku przedszkolnym jest pierwszym etapem kształcenia, którego celem jest stymulowanie rozwoju poznawczego, społecznego i kulturalnego. Dzieci chodzące do przedszkoli przygotowują się do wczesnej nauki czytania, pisania oraz matematyki, a ponadto rozwijają swoje kompetencje społeczne i emocjonalne. Zwiększają w ten sposób swoje szanse na dobry start w szkole podstawowej i w całym procesie edukacji, dlatego też wczesna edukacja stanowi jeden z priorytetów polityki oświatowej Polski i całej Unii Europejskiej. Zapisy dokumentów strategicznych i wdrożeniowych składają się na kanon działań, których celem jest z jednej strony zapewnienie dziecku wysokiej jakości edukacji z drugiej strony umożliwienie rodzicom dostępu do zatrudnienia i rozwoju kariery, w szczególności w przypadku osób sprawujących opiekę nad dziećmi w wieku do 6 lat. Edukacja przedszkolna, bez wątpienia, stanowi bardzo istotny etap w życiu dziecka. Jest to okres intensywnego rozwoju człowieka, który w dużej mierze wpływa na jego wykształcenie i sytuację w dorosłym życiu. Zapewnienie dziecku dostępu do wysokiej jakości edukacji w pierwszych latach życia, ma zasadniczy wpływ na jego rozwój społeczny, emocjonalny i umysłowy i jest niezwykle istotny w kontekście jego dalszego rozwoju. Jednak umożliwienie rodzicom jak najszerzego dostępu do wysokiej jakości edukacji dzieci w ramach opieki instytucjonalnej wyłącznie w ośrodkach wychowania przedszkolnego (OWP), nie zawsze jest wystarczające. Godzenie życia zawodowego i rodzinnego powinno odbywać się poprzez zapewnienie łatwego dostępu do pozarodzinnej opieki nad małym dzieckiem również poprzez organizację zajęć dodatkowych lub, w przypadku zdiagnozowanej w lokalnej społeczności potrzeby, poprzez alternatywne formy opieki dziennej.

Alternatywne formy opieki dziennej nad dziećmi w wieku od 3 do 6 lat mogą niwelować bariery z jakimi zmaga się edukacja przedszkolna, tj. zbyt krótki czas oferowany przez niektóre placówki, wysokie koszty ponoszone przez rodziców związane z udziałem w zajęciach dodatkowych. Zapewnienie dostępu do opieki nad małym dzieckiem jest jednym z lepszych narzędzi, które może pośrednio wpłynąć na zwiększenie dietności przy jednoczesnym utrzymaniu wysokiej aktywności zawodowej. Realizacja przyjętych założeń ma stanowić wsparcie rodziny w wypełnianiu jej funkcji i zapewnić większą dostępność do wysokiej jakości usług edukacyjnych. Pogłębianie wiedzy i umiejętności od najmłodszych lat ma zapewnić wysoki zwrot w kontinuum uczenia się przez całe życie. Ponadto zapewnienie alternatywnych formy opieki nad dziećmi w wieku 3–6 lat, może stanowić wsparcie dla osób pracujących lub

zamierzających podjąć pracę i mających dzieci w wieku przedszkolnym, w przypadku gdy dostępność do edukacji przedszkolnej nie jest wystarczająca bądź gdy oferta OWP nie jest satysfakcjonująca (ujęcie subiektywne) lub też z różnych przyczyn (zdrowie, dojazdy) nie spełnia oczekiwań rodziców. Dodatkowo, z uwagi na odmienny sposób funkcjonowania i zróżnicowaną ofertę, alternatywne formy opieki mogą stanowić instytucjonalne wsparcie rozwojowe dla dzieci w wieku przedszkolnym (alternatywa dla edukacji przedszkolnej lub jej uzupełnienie).

Celem analizy jest zatem diagnoza i analiza potencjalnego ukierunkowania wsparcia w zakresie zapotrzebowania na usługi opieki nad dziećmi w wieku 3–6 lat świadczonych w lokalnej społeczności w ramach alternatywnych form opieki dziennej tj. z wyłączeniem edukacji przedszkolnej prowadzonej w publicznych i niepublicznych tradycyjnych placówkach wychowania przedszkolnego. Usługi te, powinny być świadczone na obszarach, na których liczba dostępnych miejsc wychowania przedszkolnego jest niższa niż zidentyfikowane zapotrzebowanie bądź obserwowalny jest potencjał umożliwiający powstanie i prosperowanie dodatkowych (alternatywnych) form opieki. Analiza ma ułatwić decyzje o rozwoju alternatywnych form edukacji i opieki nad dziećmi w wieku 3–6 lat, w ramach wsparcia ze środków RPO WO 2014–2020.

Zapewnienie dostępu do wysokiej jakości edukacji w pierwszych latach życia jest istotne w kontekście dalszego rozwoju, dlatego też potrzeba organizacji wsparcia wychowania przedszkolnego wskazana jest w wielu dokumentach na szczeblu unijnym, krajowym oraz regionalnym¹.

II. Uwagi metodyczne

W celu określenia przestrzeni i możliwości funkcjonowania alternatywnych form opieki nad dziećmi w wieku przedszkolnym, należy poddać analizie dane dotyczące wychowania przedszkolnego, które zdaje się być podstawową (choć nie jedyną) formą opieki nad dziećmi w wieku od 3 do 6 lat. Wychowanie przedszkolne realizowane jest w przedszkolach, oddziałach przedszkolnych w szkołach podstawowych, zespołach wychowania przedszkolnego oraz punktach przedszkolnych. Zgodnie z przyjętymi, w niniejszym opracowaniu, założeniami analitycznymi, wyniki analizy odnoszące się do ośrodków wychowania przedszkolnego, nie uwzględniają podziału na poszczególne formy wychowania przedszkolnego. Tym samym pozyskane dane analizowane są w sposób łączny. Natomiast dodatkowe (alternatywne) formy opieki nad dziećmi w wieku 3–6 lat, analizowane są w kontekście do prezentowanych danych dotyczących wychowania przedszkolnego, które stanowią punkt wyjścia dla analizy szacującej wewnątrzregionalne zapotrzebowanie na miejsca opieki nad dziećmi w wieku od 3 do 6 lat.

Analizę przeprowadzono na podstawie:

- a) **zapisów zawartych w dokumentach strategicznych** (opracowanych na poziomie unijnym, krajowym oraz regionalnym), jak również wyników badań i analiz w tym zakresie;
- b) **danych pozyskanych z 71 urzędów gmin województwa opolskiego**², w okresie od lutego do końca kwietnia 2016 roku, za lata szkolne od 2013/2014 do 2015/2016 (stany na koniec grudnia dotyczą wyłącznie roku szkolnego 2015/2016 oraz danych dot. liczby dzieci w gminie w latach 2013, 2014, 2015). Aby właściwie zinterpretować przedmiotowe dane należy mieć na uwadze następujące uwarunkowania metodologiczne:
 - dane zebrane z gmin pod kątem dostępności miejsc wychowania przedszkolnego były zbierane zgodnie z zapotrzebowaniem na dane zgłoszonym przez IZ RPO WO 2014–2020;

¹ Zob. więcej: *Analiza dostępności miejsc wychowania przedszkolnego w województwie opolskim*, Urząd Marszałkowski Województwa Opolskiego, Opole, maj 2016, s. 7-11.

² Zob. więcej: *Ibidem*, s. 6.

- część informacji pozyskanych z gmin zawierała dane niepełne lub braki danych (zbierane informacje nie zostały przez JST uzupełnione w całości). Ponadto gminy przekazując informacje dotyczące prognoz w zakresie liczby dzieci oraz zapotrzebowania na miejsca opieki nad dziećmi w wieku 3–6 lat w ośrodkach wychowania przedszkolnego stosowały subiektywne podejście;
- dane ewidencyjne dotyczące stanu ludności często nie obrazują rzeczywistej liczby ludności zamieszkującej gminę. W gminach, na terenie których występuje ujemne saldo migracji zagranicznych, w przypadku niedopełnienia przez obywatela formalności związanych z wymeldowaniem się, dane dot. stanu ludności mogą być zawyżone, co może fałszować wskaźniki bazujące na nich. Niniejszy problem dotyczy także innych analiz odwołujących się do liczby ludności rejestrowanej przez statystykę publiczną, realizowanych w województwie opolskim;
- Oszacowanie potencjalnego zapotrzebowania na miejsca opieki nad dziećmi w wieku 3–6 lat (alternatywne formy opieki) ma charakter wyłącznie poglądowy i nie stanowi odzwierciedlenia stanu faktycznego (brak danych rzeczywistych).

c) **danych dostępnych w zasobach statystyki publicznej** – Głównego Urzędu Statystycznego, w tym zwłaszcza w Banku Danych Lokalnych i Bazie Demografia.

Dane ujęte w materiale, w zależności od potrzeby, prezentowane są w stopniu szczegółowości do poziomu: NTS2 (województwa), NTS4 (powiaty) i NTS5 (gminy).

III. Regionalne uwarunkowania społeczne i demograficzne w zakresie opieki nad dziećmi w wieku od 3 do 6 lat

Wyniki *Narodowego Spisu Powszechnego Ludności i Mieszkań z 2011 roku* oraz dane rejestrowe służb statystyki publicznej wskazują, że w Polsce spośród wszystkich województw najbardziej alarmująca sytuacja w zakresie zmian liczebności, jak i struktury populacji występuje w województwie opolskim.

W województwie opolskim zaobserwować można szereg niekorzystnych zmian demograficznych, które mają istotny wpływ na rozwój regionu³. Najwyższy poziom depopulacji w Polsce, jedna z największych emigracji zarobkowych, niezapewniona prosta reprodukcja ludności, przesuwanie się tzw. wieku środkowego matek, spadek liczby urodzeń i wzrastająca liczba zgonów, zmiana struktury demograficznej, obserwowany kryzys rodziny i niekorzystna projekcja demograficzna wskazują na konieczność podjęcia pilnych działań ukierunkowanych na zwiększenie aktywności osób starszych i ich rodzin, a także wsparcie osób posiadających dzieci. Mając na uwadze minimalizowanie różnic w dostępie do usług społecznych konieczne jest podjęcie działań mających zwiększyć dostęp do infrastruktury społecznej wynikającej z potrzeb zmieniającej się struktury demograficznej, w tym w odniesieniu do dzieci. W ramach PI 9a rozwinięta zostanie infrastruktura opiekuńcza skierowana do dzieci, która ma zapewnić kompleksową i wysokiej jakości opiekę, pozwalającą m.in. lepiej i w bardziej elastyczny sposób odpowiadać na potrzeby rodzin z dziećmi. Udzielane wsparcie ma na celu zwiększenie dostępu do infrastruktury społecznej poprzez świadczenie usług na wysokim poziomie, które umożliwiają opiekę środowiskową jak najbliżej miejsca zamieszkania osób zależnych (w tym dzieci). Podejmowane działania, wskazane w RPO WO 2014–2020, mają wesprzeć infrastrukturę podmiotów opieki nad osobami zależnymi, z uwagi na fakt, że podejmowane do tej pory działania w zakresie wychowania przedszkolnego, mimo, że tworzą stosunkowo szeroką na tle kraju ofertę, ze względu na pewne ograniczenia formalno-prawne mogą być niewystarczające⁴. Wsparcie alternatywnych form opieki nad dziećmi w wieku 3–6 lat, stanowić ma jedno z rozwiązań, jakie zostaną podjęte w celu poprawy sytuacji w tym zakresie. Wsparcie powiązane jest z procesem integracji społecznej i aktywizacji społeczno-zawodowej.

³ Ibidem, s. 11-12.

⁴ *Regionalny Program Operacyjny Województwa Opolskiego na lata 2014-2020*, Zarząd Województwa Opolskiego, Opole, grudzień 2014, str. 218-219.

Poniżej przedstawiono najważniejsze dane opisujące uwarunkowania społeczno-demograficzne województwa opolskiego, w szczególności w zakresie: liczby ludności (w tym dzieci w wieku od 3 do 6 lat), przyrostu naturalnego i współczynnika dzietności.

Liczba ludności (w tym liczba dzieci w wieku 3–6 lat)

W latach 2010–2015 liczba ludności w województwie opolskim spadła najbardziej w kraju o około 2,1% tj. 21 230 osób (w Polsce spadek o 0,2%, tj. 92 627 osób). Na poziomie powiatowym w okresie tym spadek liczby ludności odnotowały wszystkie powiaty województwa opolskiego. Najmniejszy spadek liczby ludności odnotowano w powiecie opolskim (-0,047%, tj. 62 osoby), a największy w powiecie głubczyckim (-3,4%, tj. 1 629 osób).

Według danych Głównego Urzędu Statystycznego w 2015 roku łączna liczba dzieci w wieku od 3 do 6 lat w województwie opolskim wyniosła 36 514 dzieci. Wielkość ta w ujęciu wojewódzkim, uplasowały województwo opolskie na ostatnim miejscu (po województwach: lubuskim i podlaskim), co wynika wprost z najmniejszej liczby mieszkańców. W latach 2010–2015 liczba dzieci od 3 do 6 lat w województwie opolskim zwiększyła się o 5,2%. W ujęciu powiatowym największy wzrost odnotowano w m. Opolu (11,6%) oraz w powiatach: opolskim, namysłowskim i strzeleckim (odpowiednio o 9,1%, 8,9% i 8,8%). Zmianę ujemną w zakresie liczby dzieci w wieku 3–6 lat odnotowano wyłącznie w powiatach: krapkowickim (-1,2%) i głubczyckim (-1,2%).

Tabela 1. Dynamika zmian liczby ludności i liczby dzieci w wieku od 3 do 6 lat w województwie opolskim w latach 2010–2015 – ujęcie powiatowe (w osobach, %)

Obszar	Liczba ludności(ogółem)		Zmiana liczby ludności w 2015 w stosunku do 2010		Liczba dzieci w wieku 3-6		Zmiana liczby dzieci w wieku 3-6 w 2015 w stosunku do 2010		Udział liczby dzieci w wieku 3-6 lat w ogólnej liczbie mieszkańców, w 2015 roku w %
	2010	2015	w osobach	w %	2010	2015	w osobach	w %	
POLSKA	38 529 866	38 437 239	-92 627	-0,2	1 516 889	1 633 192	116 303	7,7	4,25
OPOLSKIE	1 017 241	996 011	-21 230	-2,1	34 724	36 514	1 790	5,2	3,67
Powiat brzeski	92587	91191	-1396	-1,5	3570	3821	251	7,0	4,19
Powiat namysłowski	43276	42615	-661	-1,5	1621	1765	144	8,9	4,14
Powiat m. Opole	122656	118931	-3725	-3,0	3974	4435	461	11,6	3,73
Powiat prudnicki	57919	56174	-1745	-3,0	2075	2077	2	0,1	3,70
Powiat nyski	142799	138969	-3830	-2,7	4865	5057	192	3,9	3,64
Powiat głubczycki	48521	46892	-1629	-3,4	1714	1694	-20	-1,2	3,61
Powiat opolski	133110	133048	-62	0,0*	4392	4793	401	9,1	3,60
Powiat strzelecki	77044	75440	-1604	-2,1	2481	2700	219	8,8	3,58
Powiat oleski	66361	65306	-1055	-1,6	2231	2317	86	3,9	3,55
Powiat kluczborski	68124	66707	-1417	-2,1	2323	2354	31	1,3	3,53
Powiat kędzierzyńsko-kozielski	98900	96139	-2761	-2,8	3246	3295	49	1,5	3,43
Powiat krapkowicki	65944	64599	-1345	-2,0	2232	2206	-26	-1,2	3,41

* Zmiana liczby ludności w 2015 roku w stosunku do 2010 roku w powiecie opolskim wyniosła 0,047%. Z uwagi na zaokrąglenia do jednego miejsca po przecinku, zmiany liczby ludności wyrażonej w % nie uwzględniono w powyższej tabeli.

Źródło: Opracowanie własne na podstawie danych GUS.

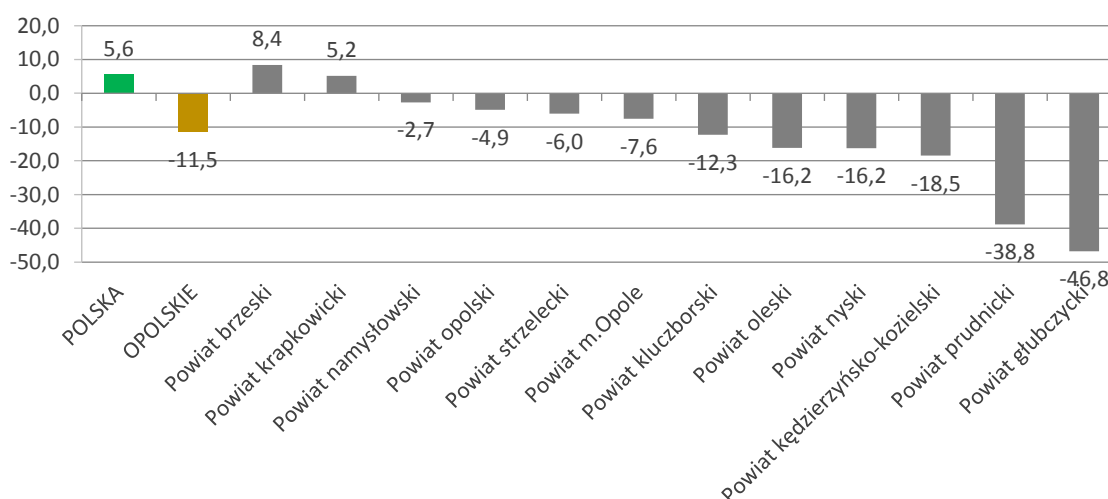
Przyrost naturalny

W latach 1995–2015 przewaga zgonów nad urodzeniami skutkowałą w województwie opolskim ujemnymi wartościami przyrostu naturalnego. W ujęciu powiatowym współczynnik przyrostu naturalnego

na 1000 mieszkańców w latach 1995–2015 był dodatni dla dwóch powiatów: brzeskiego (8,4‰) i krapkowickiego (5,2‰), ujemny notowały pozostałe powiaty, w tym największy ujemny przyrost naturalny odnotowano w powiatach: głubczyckim (-46,8‰) i prudnickim (-38,8‰). W 2015 roku we wszystkich powiatach województwa opolskiego odnotowano ujemny przyrost naturalny na 1000 mieszkańców. Najbardziej niekorzystna sytuacja miała miejsce w szczególności w powiatach podregionu nyskiego: głubczyckim (-5,3‰), nyskim (-4,6‰) oraz prudnickim (-3,9‰)⁵.

W latach 1995–2015 (łącznie) przeważająca liczba gmin województwa opolskiego odnotowała wartości ujemne przyrostu naturalnego na 1000 mieszkańców. Wartości dodatnie współczynnika przyrostu naturalnego w zakresie od 2,3‰ do 61,0‰ dotyczyły 9 gmin wiejskich (Skarbimierz, Tułowice, Wilków, Skoroszyce, Tarnów Opolski, Olszanka, Łambinowice, Dobrzeń Wielki, Dąbrowa) i 9 gmin miejsko-wiejskich (Zdzieszowice, Grodków, Ujazd, Niemodlin, Praszka, Byczyna, Lewin Brzeski, Krapkowice, Strzelce Opolskie). W 2015 roku dodatnie wartości przyrostu naturalnego na 1000 mieszkańców w zakresie od 0,1‰ do 3,4‰ odnotowało 8 gmin wiejskich (Jemielnica, Olszanka, Skarbimierz, Izbicko, Pokój, Tułowice, Dąbrowa, Dobrzeń Wielki) i 6 gmin miejsko-wiejskich (Dobrodzień, Ujazd, Kolonowskie, Zawadzkie, Gorzów Śląski, Praszka).

Wykres 1. Przyrost naturalny na 1000 mieszkańców w województwie opolskim w ujęciu powiatowym w latach 1995–2015 (łącznie, w ‰)



Źródło: Opracowanie własne na podstawie danych GUS.

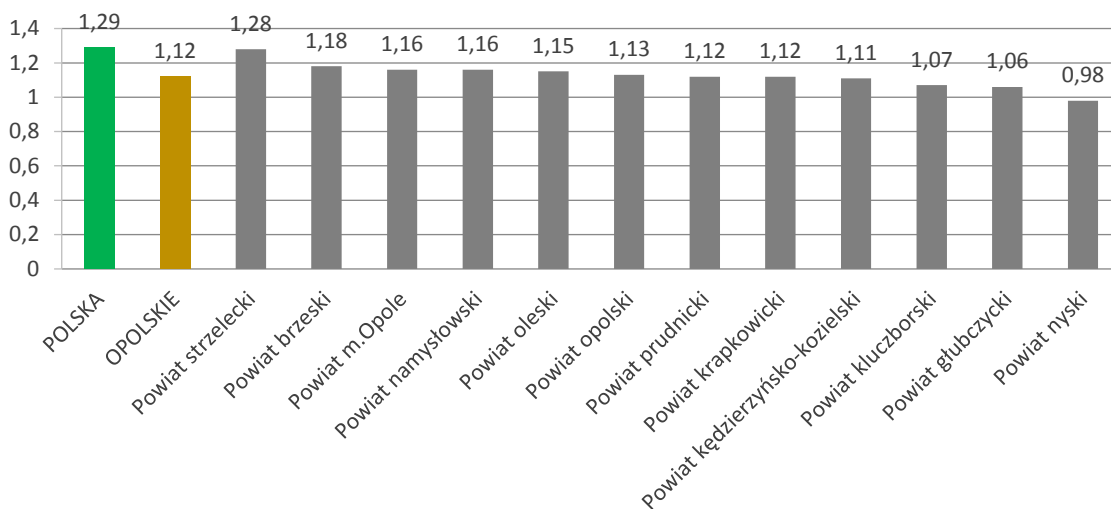
Współczynniki dzietności

Współczynnik dzietności oznacza liczbę dzieci, które urodziłaby przeciętnie kobieta w ciągu całego okresu rozrodczego (15–49 lat) przy założeniu, że w poszczególnych fazach tego okresu rodziłaby z intensywnością obserwowaną w badanym roku, tzn. przy przyjęciu cząstkowych współczynników płodności z tego okresu za niezmiennie. Wskaźniki odnoszące się do liczby i struktury ludności (płeć, grupy wieku) od 2010 roku zostały przeliczone zgodnie z bilansem przygotowanym w oparciu o wyniki NSP 2011. Należy mieć na uwadze, że realnie współczynnik ten może być wyższy, ponieważ zaniża go obliczanie w stosunku do statystycznej liczby kobiet, które w praktyce ze względu na migrację nierejestrowaną, nie są uwzględniane w opracowaniach statystycznych GUS. W 2015 roku dzietność kobiet w regionie była najniższa spośród wszystkich województw (1,12 względem 1,29 w Polsce). Spośród wszystkich powiatów województwa opolskiego najniższe wartości odnotowano w powiatach: nyskim (0,98),

⁵ Zob. więcej: *Analiza dostępności miejsc wychowania przedszkolnego w województwie opolskim*, op. cit., s. 14-15.

głubczyckim (1,06) oraz kluczborskim (1,07). Należy zauważyć, że o prostej zastępowalności pokoleń mówić możemy, gdy wskaźnik ten wyniesie 2,10–2,15⁶.

Wykres 2. Współczynnik dzietności w województwie opolskim w 2015 roku – ujęcie powiatowe



Źródło: Opracowanie własne na podstawie danych GUS.

IV. Wychowanie przedszkolne i opieka nad dziećmi w wieku od 3 do 6 lat w województwie opolskim – na podstawie danych przekazanych przez gminy

Zawarte w poniższym rozdziale zapisy opracowane zostały zgodnie z uwagami metodycznymi wskazanymi w analizie. Dane Głównego Urzędu Statystycznego zawarte w przedmiotowej części przywołane zostały wyłącznie dla potrzeb zobrazowania sytuacji województwa opolskiego na tle innych regionów Polski. Dane te nie są porównywane z danymi pochodzącymi z gmin, m.in. z uwagi na inną metodologię zbierania danych.

Liczba dzieci w wieku od 3 do 6 lat ogółem i uczęszczających do OWP – ośrodki wychowania przedszkolnego i dostęp do wychowania przedszkolnego

Według danych przekazanych przez gminy w 2015 roku łączna liczba dzieci w wieku od 3 do 6 lat w województwie opolskim kształtowała się na poziomie 37,9 tys.⁷. Największą liczbę dzieci (powyżej 1000 dzieci) odnotowano w 7 gminach (Opole, Nysa, Kędzierzyn-Koźle, Brzeg, Kluczbork, Strzelce Opolskie, Namysłów), najmniejszą liczbę dzieci wskazano w Pakosławicach (119 dzieci). Najmniej liczną grupę stanowią 3-latki (24,4% łącznej liczby dzieci w województwie w grupie wiekowej 3–6 lat), następnie 4-latki (24,6%), 5-latki (25,2%) oraz najliczniejsza grupa 6-latki (25,7%)⁸. Szczegółowe dane w tym zakresie zestawiono w tabeli 2.

⁶ Analizując zmiany demograficzne zachodzące w regionie, istotnym uzupełnieniem danych dotyczących współczynnika dzietności są współczynniki: płodności (15-49 lat), reprodukcji brutto oraz dynamiki demograficznej, które w przypadku województwa opolskiego odbiegają in minus od średnich wartości dla kraju. Zob. więcej: *Analiza dostępności miejsc wychowania przedszkolnego w województwie opolskim*, op. cit., s. 15-16.

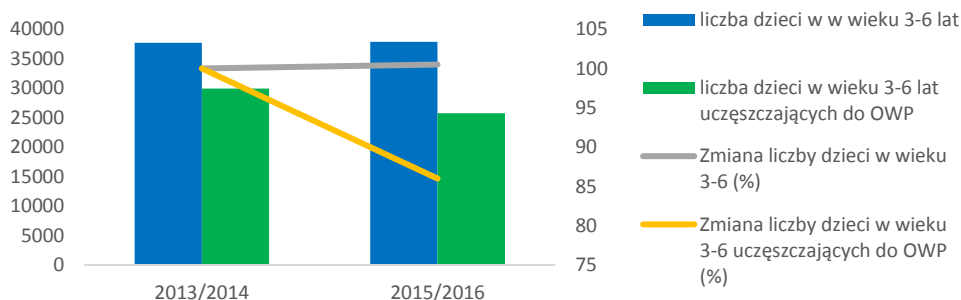
⁷ Zob. więcej: *Ibidem*, s. 17-19.

⁸ Ze względu na zaokrąglenia w niektórych przypadkach dane mogą się nie sumować w ujęciu odsetkowym na 100%

Na podstawie danych przekazanych przez gminy w województwie opolskim w latach 2013–2015 liczba dzieci w wieku przedszkolnym (3–6 lat) nieznacznie wzrosła (w skali całego województwa w 2015 roku odnotowano wzrost o 0,5% w stosunku do 2013 roku). Jednocześnie zauważyć można bardzo zróżnicowany wskaźnik zmian liczby dzieci w podziale na poszczególne gminy. Wzrost liczby dzieci odnotowano wśród 35 gmin, wśród 33 gmin odnotowano spadek, w 2 gminach liczba dzieci nie uległa zmianie.

Liczba dzieci korzystających w województwie opolskim z wychowania przedszkolnego w latach 2013–2015 systematycznie spadała, mimo pewnego wzrostu liczby dzieci w tym okresie. Spadek ten wynikał w dużej mierze ze stopniowego obejmowania większej liczby dzieci 6-letnich obowiązkiem szkolnym. Należy spodziewać się, że ze względu na wejście w życie w 2016 roku zmian w ustawie o systemie oświaty, w tym zniesienia obowiązku edukacji szkolnej dla 6-latków i możliwością wyboru przez rodziców momentu rozpoczęcia edukacji szkolnej dzieci, liczba 6-latków uczęszczających do przedszkoli wzrośnie. Wydłuży się tym samym pobyt dziecka w przedszkolu i przemieści granica czasowa opuszczenia instytucji edukacji przedszkolnej o kolejny rok szkolny.

Wykres 3. Liczba dzieci w wieku od 3 do 6 lat uczęszczających do ośrodków wychowania przedszkolnego w latach szkolnych 2013/2014 i 2015/2016 w stosunku do ogólnej liczby dzieci w wieku przedszkolnym w województwie opolskim w latach 2013 i 2015 (w osobach)



Źródło: Opracowanie własne na podstawie danych pozyskanych z gmin.

W roku szkolnym 2015/2016 w województwie opolskim wychowaniem przedszkolnym objętych było 68,3% dzieci z grupy wiekowej 3–6 lat (tabela 2). Wyższy odsetek dzieci objętych opieką w OWP niż średnia wojewódzka zanotowało 22 spośród 71 gmin Opolszczyzny. Szczególnie wysokimi odsetkami liczby dzieci w wieku 3–6 lat objętych wychowaniem przedszkolnym (powyżej 80%) charakteryzowały się gminy: Pakosławice, Chrzastowice, Skarbimierz, Kędzierzyn-Koźle i Dobrzeń Wielki. Najmniejsze odsetki dzieci objętych opieką przedszkolną (poniżej 50%) dotyczyły gmin: Baborów i Wilków. Z kolei największą liczbę dzieci objętych wychowaniem przedszkolnym odnotowano w Opolu, Kędzierzynie-Koźlu, Nysie i Brzegu.

Tabela 2. Liczba dzieci w wieku od 3 do 6 lat w 2015 roku i odsetek dzieci w wieku 3–6⁹objętych wychowaniem przedszkolnym w OWP w roku szkolnym 2015/2016 – ujęcie gminne (wg stanu na 31.12.2015, w osobach)

Lp.	Gmina	Liczba dzieci w wieku od 3 do 6 lat					Liczba dzieci uczęszczających do OWP w roku szkolnym 2015/2016 w podziale na wiek dzieci 3–6 lat	% dzieci uczęszczających do OWP w roku szkolnym 2015/2016 w podziale na wiek dzieci 3–6 lat
		3 lata	4 lata	5 lat	6 lat	łącznie liczba dzieci od 3 do 6 lat		
1	Pakosławice	25	29	32	33	119	106	89,1
2	Chrzęstowice	64	67	59	74	264	221	83,7
3	Skarbimierz	88	83	8	108	287	237	82,6
4	Kędzierzyn-Koźle	522	479	542	434	1977	1 619	81,9
5	Dobrzeń Wielki	155	150	156	137	598	490	81,9
6	Prudnik	216	236	283	245	980	758	77,3
7	Głogówek	142	145	146	119	552	421	76,3
8	Opole	1126	1105	1260	1188	4679	3 571	76,3
9	Bierawa	75	62	63	65	265	202	76,2
10	Turawa	91	83	99	96	369	275	74,5
11	Branice	51	44	51	53	199	145	72,9
12	Kluczbork	281	334	337	343	1295	941	72,7
13	Niemodlin	134	138	138	117	527	381	72,3
14	Brzeg	323	397	376	377	1473	1 062	72,1
15	Biała	98	109	95	90	392	282	71,9
16	Strzelce Opolskie	295	287	274	295	1151	805	69,9
17	Polska Cerekiew	29	23	38	32	122	85	69,7
18	Tarnów Opolski	93	99	89	100	381	265	69,6
19	Zdzieszowice	139	159	158	144	600	416	69,3
20	Zawadzkie	94	100	74	104	372	257	69,1
21	Walce	57	53	46	41	197	136	69
22	Namysłów	261	267	278	325	1131	774	68,4
23	Strzeleczy	68	59	65	67	259	176	68
24	Głubczyce	207	204	234	240	885	598	67,6
25	Jemielnica	82	66	85	67	300	202	67,3
26	Nysa	520	505	541	560	2126	1 421	66,8
27	Ujazd	60	78	65	73	276	184	66,7
28	Pawłowiczki	75	76	66	76	293	195	66,6
29	Olesno	165	170	160	156	651	432	66,4
30	Krapkowice	227	226	209	237	899	595	66,2
31	Praszka	158	148	129	161	596	393	65,9
32	Zębowice	34	28	29	29	120	79	65,8
33	Popielów	71	82	61	66	280	184	65,7
34	Rudniki	93	69	70	74	306	200	65,4
35	Skoroszyce	64	58	51	62	235	153	65,1
36	Otmuchów	134	145	128	137	544	353	64,9

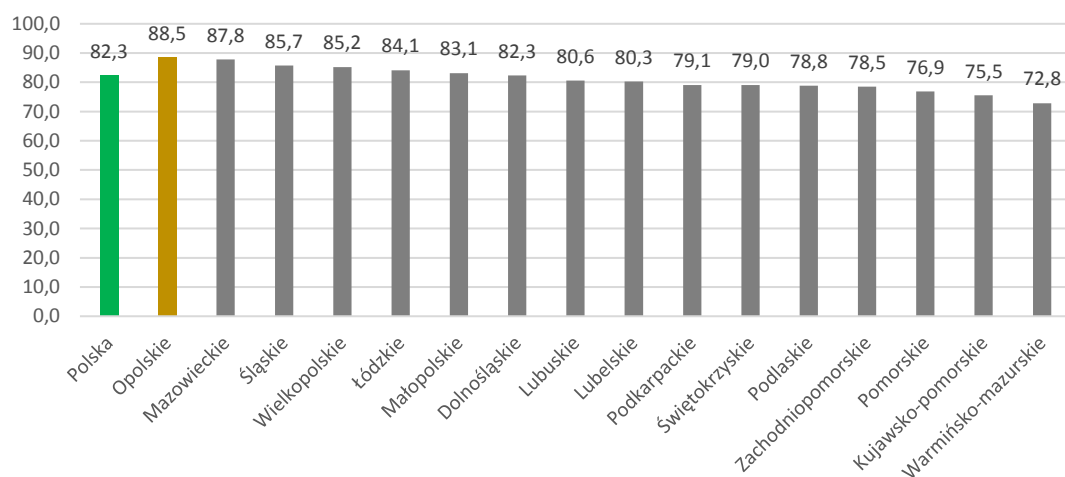
⁹ Znaczna część dzieci 6-letnich w roku szkolnym 2015/2016 rozpoczęło edukację szkolną zgodnie z ustawą o systemie oświaty.

Lp.	Gmina	Liczba dzieci w wieku od 3 do 6 lat					Liczba dzieci uczęszczających do OWP w roku szkolnym 2015/2016 w podziale na wiek dzieci 3–6 lat	% dzieci uczęszczających do OWP w roku szkolnym 2015/2016 w podziale na wiek dzieci 3–6 lat
		3 lata	4 lata	5 lat	6 lat	łącznie liczba dzieci od 3 do 6 lat		
37	Tułowice	64	51	47	49	211	137	64,9
38	Paczków	122	119	130	159	530	342	64,5
39	Ozimek	165	170	179	188	702	452	64,4
40	Cisek	56	49	59	42	206	131	63,6
41	Dąbrowa	93	105	77	104	379	241	63,6
42	Łubniany	98	83	102	97	380	241	63,4
43	Prószków	95	86	95	93	369	233	63,1
44	Lewin Brzeski	118	130	143	145	536	335	62,5
45	Korfantów	99	93	93	92	377	233	61,8
46	Gogolin	118	140	112	120	490	303	61,8
47	Kietrz	96	112	115	103	426	260	61
48	Lubrza	41	36	57	50	184	111	60,3
49	Świerczów	31	33	25	47	136	82	60,3
50	Grodków	211	220	226	263	920	554	60,2
51	Gorzów Śląski	69	63	82	75	289	174	60,2
52	Olszanka	53	56	67	62	238	143	60,1
53	Dobrodzień	83	68	83	82	316	189	59,8
54	Byczyna	95	100	92	102	389	229	58,9
55	Reńska Wieś	70	69	70	73	282	165	58,5
56	Komprachcice	86	78	96	110	370	216	58,4
57	Murów	63	38	48	55	204	119	58,3
58	Kolonowskie	60	57	49	46	212	123	58
59	Kamiennik	30	31	46	33	140	81	57,9
60	Lubsza	102	97	98	121	418	241	57,7
61	Łambinowice	87	92	71	84	334	192	57,5
62	Radłów	41	58	47	56	202	116	57,4
63	Leśnica	76	65	84	61	286	164	57,3
64	Głucholazy	214	209	212	257	892	511	57,3
65	Wołczyn	105	126	130	122	483	274	56,7
66	Izbicko	60	47	47	69	223	126	56,5
67	Pokój	36	53	79	49	217	121	55,8
68	Lasowice Wielkie	62	59	64	52	237	132	55,7
69	Domaszowice	32	42	28	51	153	85	55,6
70	Baborów	58	51	58	57	224	109	48,7
71	Wilków	51	62	52	55	220	100	45,5
Województwo Opolskie		9257	9311	9558	9749	37 875	25 879	68,3

Źródło: Opracowanie własne na podstawie danych pozyskanych z gmin.

Analizując odsetek dzieci w wieku od 3 do 6 lat objętych wychowaniem przedszkolnym¹⁰ w 2014 roku według województw można zauważyć, że w województwie opolskim wskaźnik ten osiąga najwyższą wartość w kraju (88,5% względem średniej dla kraju na poziomie 82,3%). Dane według województw prezentuje wykres 4.

Wykres 4. Odsetek dzieci w wieku 3–6 lat objętych wychowaniem przedszkolnym w 2014 roku w Polsce według województw (w %)



Źródło: Opracowanie własne na podstawie danych GUS

Według danych pozyskanych z gmin województwa opolskiego pomiędzy rokiem szkolnym 2013/2014 i 2015/2016 liczba instytucji wychowania przedszkolnego zmieniała się. W roku szkolnym 2015/2016 funkcjonowało 500 ośrodków wychowania przedszkolnego w stosunku do 498 tych placówek w roku szkolnym 2013/2014 oraz wobec chwilowego wzrostu w 2014/2015 tj. 507 instytucji. Na terenie każdej z 71 gmin w województwie opolskim funkcjonowała przynajmniej jedna placówka zapewniająca opiekę przedszkolną. Największa liczba OWP występuje w Opolu (47 ośrodków) i również w tej gminie w omawianym okresie powstało najwięcej tych instytucji (3 nowe ośrodki). Najmniej jednostek (po 1 OWP w gminie) funkcjonuje w gminach: Baborów, Strzeleczyki, Świerczów, Tułowice, Ujazd i Zębówice. W latach szkolnych 2013/2014–2015/2016 największy spadek OWP odnotowano w gminie Wołczyn (z 8 do 6 ośrodków). Łącznie spadek liczby ośrodków wychowania przedszkolnego dotyczył 9 gmin, wzrost – 8 jednostek¹¹ (szczegółowe dane w podziale na gminy prezentowane są w tabeli 3).

Tabela 3. Liczba OWP w województwie opolskim w podziale na lata szkolne 2013/2014, 2014/2015 i 2015/2016 – ujęcie gminne

Lp.	Nazwa gminy	Liczba OWP w roku szkolnym 2013/2014	Liczba OWP w roku szkolnym 2014/2015	Liczba OWP w roku szkolnym 2015/2016	Zmiana liczby OWP w latach szkolnych 2013/2014 i 2015/2016
1	Opole	44	48	47	3
2	Kędzierzyn-Koźle	23	23	23	0
3	Nysa	19	19	20	1

¹⁰ W roku szkolnym 2014/15 do obliczenia relacji w grupie wieku 3-6 lat odpowiadającej wychowaniu przedszkolnemu przyjęto za podstawę (mianownik) połowę ludności dla wieku 6 lat według stanu na dzień 31 XII 2014 roku (dla dzieci urodzonych w I połowie 2008 roku został nałożony obowiązek szkolny).

¹¹ Realizacja niniejszej analizy wyłącznie pod kątem danych ilościowych, bez jednoczesnego uwzględnienia badań jakościowych, uniemożliwia wnioskowanie w pełnym zakresie, w tym pogłębienie kwestii związanych z przyczynami zmian np. pod kątem ilości funkcjonujących w regionie OWP.

Lp.	Nazwa gminy	Liczba OWP w roku szkolnym 2013/2014	Liczba OWP w roku szkolnym 2014/2015	Liczba OWP w roku szkolnym 2015/2016	Zmiana liczby OWP w latach szkolnych 2013/2014 i 2015/2016
4	Brzeg	11	13	13	2
5	Głucholazy	13	13	13	0
6	Prudnik	11	13	13	2
7	Krapkowice	12	12	12	0
8	Namysłów	13	13	12	-1
9	Głogówek	11	11	11	0
10	Olesno	11	11	11	0
11	Paczków	11	11	11	0
12	Głubczyce	10	10	10	0
13	Grodków	10	10	10	0
14	Kluczbork	11	10	10	-1
15	Ozimek	10	10	10	0
16	Strzelce Opolskie	10	10	10	0
17	Otmuchów	9	9	9	0
18	Dobrodzień	8	8	8	0
19	Dobrzeń Wielki	8	8	8	0
20	Gorzów Śląski	9	9	8	-1
21	Praszka	8	8	8	0
22	Zdzieszowice	8	8	8	0
23	Dąbrowa	7	7	7	0
24	Kietrz	7	7	7	0
25	Leśnica*	7	7	7	0
26	Łubniany	6	7	7	1
27	Prószków	7	7	7	0
28	Reńska Wieś	7	7	7	0
29	Tarnów Opolski	7	7	7	0
30	Turawa	7	7	7	0
31	Chrzęstowice	6	6	6	0
32	Gogolin	6	6	6	0
33	Komprachcice	6	6	6	0
34	Korfantów	6	6	6	0
35	Lasowice Wielkie	6	6	6	0
36	Łambinowice	6	6	6	0
37	Niemodlin	7	7	6	-1
38	Olszanka	6	6	6	0
39	Pawłowiczki	6	6	6	0
40	Radłów	6	6	6	0
41	Skarbimierz	7	7	6	-1
42	Walce	6	6	6	0
43	Wołczyn	8	7	6	-2
44	Byczyna	4	5	5	1
45	Lewin Brzeski	5	5	5	0
46	Lubsza	4	5	5	1
47	Rudniki	5	5	5	0
48	Branice	4	4	4	0
49	Kamiennik	4	4	4	0
50	Kolonowskie	4	4	4	0
51	Lubrza	4	4	4	0
52	Skoroszyce	4	4	4	0
53	Wilków	4	4	4	0
54	Zawadzkie	4	4	4	0

Lp.	Nazwa gminy	Liczba OWP w roku szkolnym 2013/2014	Liczba OWP w roku szkolnym 2014/2015	Liczba OWP w roku szkolnym 2015/2016	Zmiana liczby OWP w latach szkolnych 2013/2014 i 2015/2016
55	Biała	4	4	3	-1
56	Izbicko	4	4	3	-1
57	Jemielnica	3	3	3	0
58	Pakosławice	2	2	3	1
59	Popielów	3	3	3	0
60	Bierawa	2	2	2	0
61	Cisek	2	2	2	0
62	Domaszowice	2	2	2	0
63	Murów	3	3	2	-1
64	Pokój	2	2	2	0
65	Polska Cerekiew	2	2	2	0
66	Baborów	1	1	1	0
67	Strzeleccki	1	1	1	0
68	Świerczów	1	1	1	0
69	Tułowice	1	1	1	0
70	Ujazd	1	1	1	0
71	Zębowice	1	1	1	0
Województwo opolskie		498	507	500	2

*w gminie Leśnica liczba OWP: 3 przedszkola wraz z 4 oddziałami zamiejscowymi

Źródło: Opracowanie własne na podstawie danych pozyskanych z gmin.

Wychowanie przedszkolne może być realizowane w zróżnicowanych formach, wśród których wyróżnić można: przedszkola, oddziały przedszkolne w szkołach podstawowych, zespoły wychowania przedszkolnego oraz punkty przedszkolne. Według danych Głównego Urzędu Statystycznego w roku szkolnym 2014/2015 w województwie opolskim funkcjonowało: 359 przedszkoli, 18 punktów przedszkolnych oraz 98 oddziałów przedszkolnych. Na przestrzeni lat szkolnych 2013/2014 do 2015/2016 można zaobserwować spadek liczby dzieci w wieku od 3 do 6 lat uczęszczających do ośrodków wychowania przedszkolnego z 29,9 tys. w roku szkolnym 2013/2014 do 25,7 tys. w roku szkolnym 2015/2016 (-14%) przy nieznacznym wzroście liczby dzieci w wieku od 3 do 6 lat.

Popyt na miejsca wychowania przedszkolnego

W latach szkolnych 2013/2014–2015/2016 stopień wykorzystania dostępnych miejsc przez dzieci uczęszczające do ośrodków wychowania przedszkolnego w województwie opolskim zmniejszył się. W roku szkolnym 2013/2014 odsetek wykorzystanych miejsc wyniósł 93,5% wobec 89,0% w roku szkolnym 2014/2015 i 83,6% w roku szkolnym 2015/2016 (spadek wykorzystania miejsc w OWP o 9,9 pp. w stosunku do roku 2013/2014 i o 5,4 pp. w stosunku do roku 2014/2015).

W ujęciu gminnym w roku szkolnym 2015/2016 (wg stanu na 31.12.2015 roku) większość gmin województwa dysponowała wolnymi miejscami w placówkach wychowania przedszkolnego (łącznie 5 281 wolnych miejsc na 32 144 dostępnych miejsc). Odsetki wykorzystanych miejsc w roku szkolnym 2015/2016 równe lub powyżej średniej dla województwa wynoszącej 83,6% odnotowało 27 gmin – z czego w stopniu całkowitym (100%) miejsca w placówkach wykorzystane zostały w 3 gminach (Kluczbork, Kolonowskie i Turawa). W najmniejszym stopniu (na poziomie ok. 50%) miejsca te zostały wykorzystane w 2 gminach: Strzeleccki i Polska Cerekiew. Największą liczbą miejsc dla dzieci w placówkach wychowania przedszkolnego dysponowały gminy miejskie: Opole, Nysa, Kędzierzyn-Koźle, Brzeg.

Jednocześnie dzieci, które nie dostały się do placówek wychowania przedszkolnego pierwszego wyboru (tj. przedszkoli, do których rodzice/opiekunowie dzieci w wieku przedszkolnym chcą zapisać dziecko w pierwszej kolejności) w roku szkolnym 2015/2016 (tylko trafiły do innych OWP) odnotowano w przypadku 18 gmin województwa opolskiego. Największa liczba dzieci oczekujących na listach rezerwowych na miejsce pierwszego wyboru odnotowana została w gminach: Opole (54), Dobrzeń Wielki (32), Kolonowskie (31), Strzelce Opolskie (31)¹² oraz Krapkowice (18).

Analizując dane za poprzednie lata szkolne stwierdzono przypadki gmin, w których liczba dzieci uczęszczających do OWP przekraczała liczbę dostępnych miejsc w placówkach, co wynika z fluktuacji dzieci w danym roku szkolnym lub z indywidualnych decyzji dyrektorów placówek o przyjęciu dodatkowych dzieci pomimo wykorzystania limitu dostępnych miejsc (przykład gminy Komprachcice za lata szkolne 2013/2014 i 2014/2015).

Tabela 4. Odsetek wykorzystanych miejsc w OWP w roku szkolnym 2015/2016 obejmujący dzieci w wieku od 2 do 7 lat oraz zapotrzebowanie na miejsca w OWP (wg stanu na 31.12)

Lp.	Gmina	Liczba dzieci w gminie w 2015	Liczba miejsc w OWP w 2015/2016	Liczba dzieci uczęszczających do OWP w 2015/2016	% dzieci uczęszczających do OWP w 2015/2016	Liczba dzieci, które nie dostały się do OWP pierwszego wyboru w 2015/2016	% wykorzystanych miejsc 2015/2016
1	Kluczbork	1 900	998	998	52,5	0	100,0
2	Kolonowskie	318	125	125	39,3	31	100,0
3	Turawa	537	275	275	51,2	0	100,0
4	Chrzęstowice	370	232	231	62,4	0	99,6
5	Tułowice	309	140	138	44,7	0	98,6
6	Baborów	331	117	113	34,1	1	96,6
7	Brzeg	2 214	1 140	1 094	49,4	b.d.	96,0
8	Dobrzeń Wielki	986	543	510	51,7	32	93,9
9	Kędzierzyn-Koźle	3 027	1 724	1 619	53,5	8	93,9
10	Opole	6 894	3 911	3 637	52,8	54	93,0
11	Zawadzkie	536	295	273	50,9	3	92,5
12	Komprachcice	550	244	225	40,9	0	92,2
13	Łambinowice	475	225	202	42,5	0	89,8
14	Jemielnica	440	237	209	47,5	2	88,2
15	Namysłów	1 682	922	813	48,3	0	88,2
16	Niemodlin	803	462	407	50,7	0	88,1
17	Prudnik	1 482	885	770	52,0	0	87,0
18	Świerczów	213	100	87	40,8	0	87,0
19	Zębowice	219	100	87	39,7	0	87,0
20	Cisek	313	160	138	44,1	0	86,3
21	Strzelce Opolskie	1 718	965	828	48,2	31	85,8

¹² W przypadku Strzelec Opolskich podano łączną liczbę dzieci oczekujących na miejsca w placówkach pierwszego, drugiego i trzeciego wyboru.

Lp.	Gmina	Liczba dzieci w gminie w 2015	Liczba miejsc w OWP w 2015/2016	Liczba dzieci uczęszczających do OWP w 2015/2016	% dzieci uczęszczających do OWP w 2015/2016	Liczba dzieci, które nie dostały się do OWP pierwszego wyboru w 2015/2016	% wykorzystanych miejsc 2015/2016
22	Krapkowice	1 344	740	634	47,2	18	85,7
23	Lewin Brzeski	822	415	353	42,9	1	85,1
24	Skoroszyce	375	185	157	41,9	0	84,9
25	Grodków	1 334	660	560	42,0	0	84,8
26	Olesno	972	533	451	46,4	3	84,6
27	Pakoławice	200	146	122	61,0	0	83,6
28	Nysa	3 080	1 750	1 462	47,5	0	83,5
29	Olszanka	357	175	146	40,9	0	83,4
30	Dąbrowa	576	301	251	43,6	0	83,4
31	Pokój	319	150	125	39,2	0	83,3
32	Zdzieszowice	914	550	454	49,7	0	82,5
33	Lubsza	629	314	259	41,2	0	82,5
34	Walce	284	170	140	49,3	5	82,4
35	Izbicko	328	163	134	40,9	0	82,2
36	Głogówek	783	537	438	55,9	0	81,6
37	Wołczyn	706	344	280	39,7	6	81,4
38	Tarnów Opolski	538	333	270	50,2	0	81,1
39	Gogolin	721	387	312	43,3	1	80,6
40	Ozimek	1 025	595	476	46,4	0	80,0
41	Prószków	551	308	242	43,9	0	78,6
42	Otmuchów	781	465	363	46,5	0	78,1
43	Kietrz	640	370	287	44,8	0	77,6
44	Popielów	438	257	199	45,4	0	77,4
45	Rudniki	491	275	211	43,0	0	76,7
46	Głubczyce	1 317	845	648	49,2	0	76,7
47	Ujazd	430	250	190	44,2	0	76,0
48	Praszka	856	550	417	48,7	0	75,8
49	Skarbimierz	476	349	264	55,5	0	75,6
50	Lubrza	263	165	123	46,8	0	74,5
51	Murów	285	165	123	43,2	0	74,5
52	Bierawa	392	273	202	51,5	0	74,0
53	Łubniany	544	343	252	46,3	3	73,5
54	Pawłowiczki	409	275	201	49,1	0	73,1
55	Biała	778	400	291	37,4	0	72,8

Lp.	Gmina	Liczba dzieci w gminie w 2015	Liczba miejsc w OWP w 2015/2016	Liczba dzieci uczęszczających do OWP w 2015/2016	% dzieci uczęszczających do OWP w 2015/2016	Liczba dzieci, które nie dostały się do OWP pierwszego wyboru w 2015/2016	% wykorzystanych miejsc 2015/2016
56	Lasowice Wielkie	335	186	132	39,4	7	71,0
57	Dobrodzień	493	283	198	40,2	0	70,0
58	Korfantów	536	359	247	46,1	0	68,8
59	Domaszowice	222	125	86	38,7	0	68,8
60	Reńska Wieś	423	240	165	39,0	7	68,8
61	Paczków	753	529	361	47,9	0	68,2
62	Głuchołazy	1 303	792	528	40,5	0	66,7
63	Gorzów Śląski	436	270	180	41,3	0	66,7
64	Branice	311	245	163	52,4	0	66,5
65	Leśnica	435	270	179	41,1	0	66,3
66	Byczyna	567	360	237	41,8	0	65,8
67	Wilków	305	155	100	32,8	0	64,5
68	Kamiennik	217	136	87	40,1	0	64,0
69	Radłów	300	190	118	39,3	5	62,1
70	Strzeleccki	393	300	177	45,0	0	59,0
71	Polska Cerekiew	186	166	89	47,8	0	53,6
Województwo opolskie		56 490	32 144	26 863	47,6	218	83,6

Źródło: Opracowanie własne na podstawie danych pozyskanych z gmin.

Duży popyt na miejsca wychowania przedszkolnego w niektórych gminach może świadczyć o potrzebie utworzenia alternatywnych form opieki, które mogą stanowić rozszerzenie oferty usług w zakresie opieki nad dziećmi w wieku przedszkolnym. Ponadto, w układzie przestrzennym województwa, duży popyt wskazuje na gminy, w których znajdują się preferowane przez rodziców OWP (np. ze względu na dojazd do pracy).

Prognoza liczby dzieci w wieku od 3 do 6 lat oraz prognoza zapotrzebowania na miejsca opieki w ośrodkach wychowania przedszkolnego w roku szkolnym 2019/2020

Według prognoz Głównego Urzędu Statystycznego liczba dzieci w województwie opolskim w 2020 roku zmniejszy się o 19,2%, tj. 7 199 osób. W ujęciu wewnątrzregionalnym przewiduje się spadek liczby dzieci w wieku 3–6 we wszystkich powiatach województwa. Największe zmiany in minus prognozuje się w powiatach: brzeskim (-29,8%), nyskim (-28,8%), głubczyckim (-23,9%) i namysłowskim (-23,1%). Najmniejsze zmiany (poniżej 10%) prognozuje się w powiatach: krapkowickim (-9,8%), oleskim (-9,3%) i strzeleckim (-2,3%).

Tabela 5. Liczby i prognozowane zmiany stanów liczby dzieci w wieku 3–6 w województwie opolskim– ujęcie powiatowe (w liczbach, %)

Obszar	Liczba dzieci w 2013 roku 3–6 lat	Liczba dzieci w 2020 roku 3–6 lat	Zmiana dzieci 2013-2020 w wieku 3–6 lat	
			w liczbie	w %
Opolskie	37 454	30255	-7 199	-19,2
Powiat brzeski	4 140	2905	-1 235	-29,8
Powiat nyski	5 245	3735	-1 510	-28,8
Powiat głubczycki	1 806	1374	-432	-23,9
Powiat namysłowski	1 856	1428	-428	-23,1
Powiat kędzierzyńsko-kozielski	3 452	2721	-731	-21,2
Powiat m. Opole	4 506	3560	-946	-21
Powiat prudnicki	2 101	1716	-385	-18,3
Powiat kluczborski	2 409	2003	-406	-16,9
Powiat opolski	4 750	4124	-626	-13,2
Powiat krapkowicki	2 203	1988	-215	-9,8
Powiat oleski	2 336	2119	-217	-9,3
Powiat strzelecki	2 650	2582	-68	-2,6

Źródło: Opracowanie własne na podstawie danych GUS.

Przekazane przez gminy dane dotyczące prognozy zapotrzebowania na miejsca w OWP w roku szkolnym 2019/2020 oraz prognozy liczby dzieci w roku 2019 i 2020¹³ są jedynie szacunkami wynikającymi w większości z subiektywnych ocen jednostek samorządu terytorialnego wyliczonych na podstawie danych z ewidencji ludności oraz doświadczeń gmin w tym zakresie. W przypadku 8 gmin nie przekazano danych dotyczących prognozowanego zapotrzebowania na miejsca w OWP w roku szkolnym 2019/2020. W przypadku 7 gmin nie zostały wskazane dane dotyczące prognozowanej liczby dzieci w wieku od 3–6 lat w 2020 roku.

Z danych prognostycznych przekazanych przez gminy wynika, że w województwie opolskim w 2020 roku będzie 29 005 dzieci w wieku 3–6 lat, z czego 8 862 dzieci to 6-latki. W 2020 roku prognozuje się spadek liczby w wieku 3–6 lat o 8 870 dzieci (łącznie w 54 gminach) w stosunku do 2015 roku. Wzrost liczby dzieci odnotuje 10 gmin¹⁴. W roku szkolnym 2019/2020 zapotrzebowanie na miejsca opieki w OWP będzie się kształtować na poziomie 28,2 tys.

Poniżej zaprezentowane zostały dane w zakresie zapotrzebowania na miejsca w OWP w roku szkolnym 2019/2020 wraz z prognozowaną liczbą dzieci w wieku 3–6 (tabela 6)¹⁵. Łącznie w roku szkolnym 2019/2020 prognozowane zapotrzebowanie na miejsca w OWP (28 227 miejsc) w stosunku do roku 2015/2016 (32 144 miejsc) spadnie o około 12,2%. Powyższe wynikać może ze spadku liczby dzieci w grupie 3–6 lat w 2019 roku (30 496 dzieci) w porównaniu do 2015 roku (37 875 dzieci) – spadek o 7 379 dzieci (o około 19,5%).

¹³ Rok 2019 był rokiem bazowym wykorzystanym do obliczenia stopnia zabezpieczenia miejsc w OWP w roku szkolnym 2019/2020. Natomiast rok 2020 dotyczy prognozowanej liczby dzieci.

¹⁴ Zob. więcej: *Analiza dostępności miejsc wychowania przedszkolnego w województwie opolskim*, op. cit., s. 34-35.

¹⁵ Na podstawie zebranych danych wyliczono prognozę stopnia zabezpieczenia miejsc w OWP dla populacji dzieci w wieku 3-6 lat w roku szkolnym 2019/2020. Na podstawie danych dotyczących liczby miejsc w OWP w roku szkolnym 2015/2016 oraz prognozy zapotrzebowania w tym zakresie na rok 2019/2020 wyliczono prognozę zapotrzebowania na nowe miejsca w OWP.

Prognozę in plus na nowe miejsca w roku 2019/2020 w porównaniu do roku 2015/2016 odnotowano w przypadku 22 gmin. Największe prognozowane liczby nowych miejsc spodziewane są w przypadku Strzelec Opolskich (140 nowych miejsc) i Kluczborka (102 nowych miejsc), a największy prognozowany stopień zabezpieczenia miejsc w OWP (powyżej 100%) w omawianym roku szkolnym dla populacji dzieci w wieku 3–6 w przypadku 15 gmin: Zębowice, Chrzastowice, Olszanka, Rudniki, Kędzierzyn-Koźle, Tułowice, Turawa, Kietrz, Kluczbork, Głogówek, Kamiennik, Tarnów Opolski, , Polska Cerekiew, Dobrzeń Wielki, Wołczyn.

Tabela 6. Prognoza stopnia zabezpieczenia miejsc w OWP w roku szkolnym 2019/2020 w stosunku do prognozowanej liczby dzieci w 2019 roku i prognoza w zakresie zapotrzebowania na wszystkie i nowe miejsca w OWP w roku szkolnym 2019/2020 - ujęcie gminne

Lp.	Gmina	prognoza liczby dzieci w roku 2019 w wieku 3-6 lat	miejsca w OWP (miejsca rzeczywiste i prognozowane)		prognoza zapotrzebowania na nowe miejsca w OWP	prognoza stopnia zabezpieczenia miejsc w OWP w roku szkolnym 2019/2020 dla populacji dzieci w wieku 3-6 lat
			w roku szkolnym 2015/2016	w roku szkolnym 2019/2020		
1	Zębowice	61	100	90	-10	147,5
2	Chrzastowice	166	232	239	7	144
3	Olszanka	210	175	270	95	128,6
4	Rudniki	227	275	287	12	126,4
5	Kędzierzyn-Koźle	1619	1724	1799	75	111,1
6	Tułowice	196	140	217	77	110,7
7	Turawa	265	275	280	5	105,7
8	Kietrz	352	370	370	0	105,1
9	Kluczbork	1050	998	1100	102	104,8
10	Głogówek	450	537	470	-67	104,4
11	Kamiennik	72	136	75	-61	104,2
12	Tarnów Opolski	327	333	333	0	101,8
13	Polska Cerekiew	99	166	100	-66	101
14	Dobrzeń Wielki	584	543	588	45	100,7
15	Wołczyn	439	344	440	96	100,2
16	Domaszowice	120	125	120	-5	100
17	Strzeleczyki	261	300	261	-39	100
18	Biała	379	400	379	-21	100
19	Skoroszyce	235	185	235	50	100
20	Namysłów	941	922	941	19	100
21	Pawłowiczki	188	275	188	-87	100
22	Strzelce Opolskie	1112	965	1105	140	99,4
23	Otmuchów	418	465	415	-50	99,3
24	Byczyna	363	360	360	0	99,2
25	Skarbimierz	323	349	320	-29	99,1
26	Gogolin	480	387	474	87	98,8
27	Popielów	265	257	260	3	98,1
28	Jemielnica	267	237	257	20	96,3
29	Głubczyce	721	845	687	-158	95,3
30	Lewin Brzeski	471	415	447	32	94,9
31	Prudnik	950	885	900	15	94,7
32	Bierawa	272	273	257	-16	94,5

Lp.	Gmina	prognoza liczby dzieci w roku 2019 w wieku 3-6 lat	miejsca w OWP (miejsca rzeczywiste i prognozowane)		prognoza zapotrzebowania na nowe miejsca w OWP	prognoza stopnia zabezpieczenia miejsc w OWP w roku szkolnym 2019/2020 dla populacji dzieci w wieku 3-6 lat
			w roku szkolnym 2015/2016	w roku szkolnym 2019/2020		
33	Nysa	1704	1750	1600	-150	93,9
34	Lubrza	160	165	150	-15	93,8
35	Cisek	198	160	180	20	90,9
36	Zdzieszowice	608	550	550	0	90,5
37	Wilków	220	155	198	43	90
38	Opole	4450	3911	4000	89	89,9
39	Murów	180	165	160	-5	88,9
40	Kolonowskie	227	125	200	75	88,1
41	Ozimek	654	595	569	-26	87
42	Praszka	670	550	579	29	86,4
43	Prószków	353	308	303	-5	85,8
44	Lasowice Wielkie	159	186	130	-56	81,8
45	Korfantów	250	359	200	-159	80
46	Olesno	613	533	490	-43	79,9
47	Lubsza	294	314	235	-79	79,9
48	Grodków	716	660	540	-120	75,4
49	Łambinowice	241	225	180	-45	74,7
50	Walce	210	170	155	-15	73,8
51	Leśnica	285	270	210	-60	73,7
52	Świerczów	129	100	92	-8	71,3
53	Gorzów Śląski	284	270	200	-70	70,4
54	Dąbrowa	391	301	270	-31	69,1
55	Branice	239	245	165	-80	69
56	Krapkowice	835	740	520	-220	62,3
57	Baborów	230	117	140	23	60,9
58	Pokój	167	150	100	-50	59,9
59	Radłów	217	190	125	-65	57,6
60	Ujazd	268	250	121	-129	45,1
61	Brzeg	b.d.	1140	1050	-90	-
62	Dobrodzień	b.d.	283	307	24	-
63	Głuchołazy	751	792	b.d.	-	-
64	Izbicko	156	163	b.d.	-	-
65	Komprachcice	b.d.	244	244	0	-
66	Łubniany	311	343	b.d.	-	-
67	Niemodlin	b.d.	462	b.d.	-	-
68	Paczków	87	529	b.d.	-	-
69	Pakosławice	96	146	b.d.	-	-
70	Reńska Wieś	260	240	b.d.	-	-
71	Zawadzkie	b.d.	295	b.d.	-	-
Województwo Opolskie		30496	32144	28227	-947	92,6

Źródło: Opracowanie własne na podstawie danych pozyskanych z gmin.

W roku szkolnym 2019/2020 w stosunku do roku szkolnego 2015/2016 w większości gmin województwa opolskiego (40 gmin) prognozuje się wzrost stopnia zabezpieczenia miejsc w OWP dla populacji dzieci w wieku przedszkolnym, co może oznaczać objęcie większego odsetka tych dzieci wychowaniem przedszkolnym w przyszłości. Alternatywne miejsca opieki nad dziećmi w wieku od 3 do 6 lat, mogą stanowić uzupełnienie i rozszerzenie oferty usług w zakresie opieki nad dziećmi w wieku przedszkolnym. Ponadto, wpisując się w założenia strategicznych dokumentów (unijnych, krajowych i regionalnych)¹⁶, pozaprzedszkolne formy opieki mają na celu wsparcie rodzin z dziećmi w wieku 3–6 lat, wspieranie aktywności zawodowej (zwłaszcza wśród kobiet) i propagowanie procesu uczenia się przez całe życie, wspierając dzieci w fazie intensywnego rozwoju.

Podsumowanie

Według danych przekazanych przez gminy w 2015 roku łączna liczba dzieci w wieku 3–6 lat w województwie opolskim kształtowała się na poziomie 37,9 tys.

1. W roku szkolnym 2015/2016 funkcjonowało 500 ośrodków wychowania przedszkolnego w stosunku do 498 tych placówek w roku szkolnym 2013/2014 oraz wobec chwilowego wzrostu w 2014/2015 tj. 507 instytucji. Największa liczba instytucji występuje w Opolu (47 OWP), a najmniej jednostek (po 1 OWP w gminie) funkcjonuje w gminach: Baborów, Strzeleczyki, Świerczów, Tułowice, Ujazd i Zębowice.
2. Liczba dzieci korzystających w regionie z wychowania przedszkolnego w ostatnich trzech latach systematycznie spadała. W roku szkolnym 2015/2016 liczba dzieci objętych wychowaniem przedszkolnym kształtowała się na poziomie około 26,9 tys. wobec 31,3 tys. w roku szkolnym 2013/2014. Szczególnie wysokimi odsetkami liczby dzieci w wieku 3–6 lat objętych wychowaniem przedszkolnym (powyżej 80%) charakteryzowały się gminy: Pakość, Chrzęstowice. Skarbmierz, Kędzierzyn-Koźle i Dobrzeń Wielki. Najmniejsze odsetki dzieci objętych opieką przedszkolną (poniżej 50%) dotyczyły gmin: Baborów i Wilków.
3. W ostatnich latach maleje liczba dzieci, które nie dostały się do placówek wychowania przedszkolnego pierwszego wyboru. W roku szkolnym 2015/2016 miejsc tych zabrakło dla 218 dzieci (w 18 gminach). Największa liczba dzieci oczekujących na listach rezerwowych na miejsce pierwszego wyboru odnotowana została w gminach: Opole (54), Dobrzeń Wielki (32), Kolonowskie (31), Strzelce Opolskie (31) oraz Krapkowice (18).
4. Odsetki wykorzystanych miejsc w roku szkolnym 2015/2016 równe lub powyżej średniej dla województwa wynoszącej 83,6% odnotowało 27 gmin – z czego w stopniu całkowitym (100%) miejsca w placówkach wykorzystane zostały w 3 gminach (Kluczbork, Kolonowskie i Turawa). W najmniejszym stopniu (na poziomie ok. 50%) miejsca te zostały wykorzystane w 2 gminach: Strzeleczyki i Polska Cerekiew.
5. Prognozy gmin do 2020 roku przewidują, że zdecydowanie wzrośnie udział dzieci w edukacji przedszkolnej. Jeżeli nie udałoby się osiągnąć prognozowanego wzrostu stopnia upowszechnienia edukacji przedszkolnej (dużo wyższego niż w ciągu ostatnich kilku lat), to poziom wykorzystania istniejących miejsc wychowania przedszkolnego w znacznym stopniu się zmniejszy. Prognozę na nowe miejsca w roku szkolnym 2019/2020 w porównaniu do roku szkolnego 2015/2016 odnotowano w przypadku 22 gmin. Największa prognozowana liczba nowych miejsc spodziewana jest w Strzelcach Opolskich (140 nowych miejsc) i Kluczborku (102 nowe miejsca). Największy prognozowany stopień zabezpieczenia miejsc w OWP dla populacji dzieci w wieku 3–6 lat (powyżej 100%) w 2019 roku odnotowano w przypadku 15 gmin: Zębowice, Chrzęstowice, Olszanka, Rudniki, Kędzierzyn-Koźle, Tułowice, Turawa, Kietrz, Kluczbork, Głogówek, Kamiennik, Tarnów Opolski, Polska Cerekiew, Dobrzeń Wielki, Wołczyn.

¹⁶ Zob. więcej: *Analiza dostępności miejsc wychowania przedszkolnego w województwie opolskim*, op. cit., s. 7-11.

Potwierdzam zgodność kopii z dokumentem elektronicznym:

Identyfikator dokumentu	23235.114841.53667
Nazwa dokumentu	Analiza dla OCRG 20.02.2017.pdf
Tytuł dokumentu	Analiza dla OCRG 20.02.2017
Sygnatura dokumentu	DRP-II.075.4.2017
Data dokumentu	2017-02-20 12:24:16
Skrót dokumentu	FB5BFCD47A66417AEEBC33CCF61F8FD8A7 AB22E5
Wersja dokumentu	1.1
Data podpisu	2017-02-20 12:24:09
Podpisane przez	Waldemar Zadka; UMWO Dyrektor
	EZD 3.18.2453.2932.8897
Data wydruku:	2017-02-20 15:34:35
Autor wydruku:	Janusek-Krysińska Nikola Podinspektor